

PROJECTEUR LED 12X9W

LTL.PL129IP25 / LTL.PL129IP45

Manuel d'utilisation



TABLE DES MATIÈRES

1. Produit (général).....	Page 3
a. Présentation de l'appareil	
b. Caractéristiques	
c. Spécifications	
d. Dimensions	
e. Vue d'ensemble	
f. Données photométriques	
g. Consignes de sécurité	
2. Installation.....	Page 5
a. Montage	
b. Configuration avec contrôleur DMX512	
c. Mode maître / esclave	
3. Utilisation du panneau LED	Page 8
a. Utilisation basique	
b. Présentation du menu	
c. Configuration du mode soft	
d. Réglage de la balance des blancs	
4. Liste des dysfonctionnements.....	Page 10
5. Maintenance.....	Page 11

1. PRODUIT

a. Présentation de l'appareil

Cet appareil a été conçu pour une utilisation extérieure. Il peut être utilisé en mode wash et permet des jeux de lumière architecturaux, scéniques ou pour les discothèques. L'entrée de signal DMX512 permet à l'appareil d'être géré depuis n'importe quel contrôleur DMX512. Cet appareil peut être contrôlé individuellement ou en groupe.

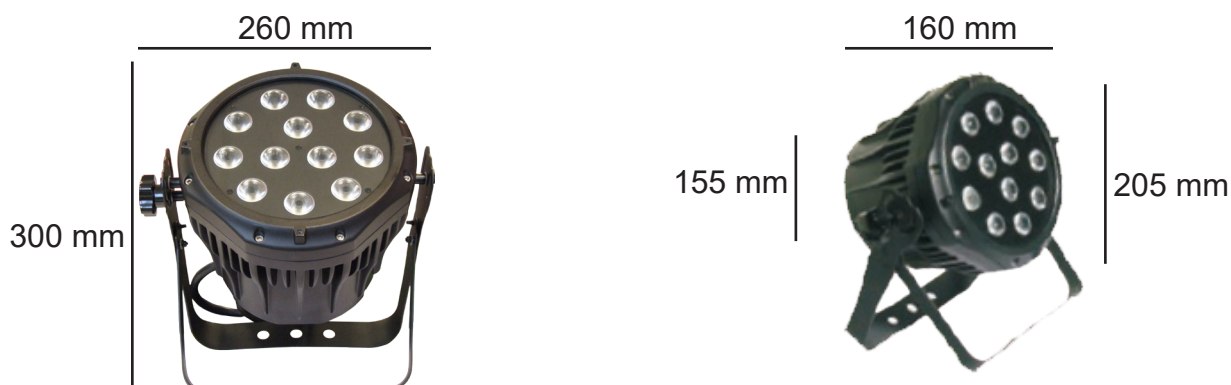
b. Caractéristiques

- Système optique : Grades électriques 1 - 256 réglables, mini moins de 100 ms.
- Strobe : Vitesse réglable, 0 - 32 Hz.
- Mode d'utilisation : Auto, maître / esclave, signal DMX512 standard (3, 4, 5, 9 canaux - 5 modes), adressage ID séparé ou en groupe.
- Panneau d'affichage : Affichage numérique 4 LED, code d'adressage DMX, test ou lecture des programmes auto.
- Fonctions avancées : Configurations de la balance des blancs depuis le logiciel. Contrôle de la température interne avec protection surchauffe.
- Mode auto : 8 programmes préenregistrés de changement de couleur configurables.

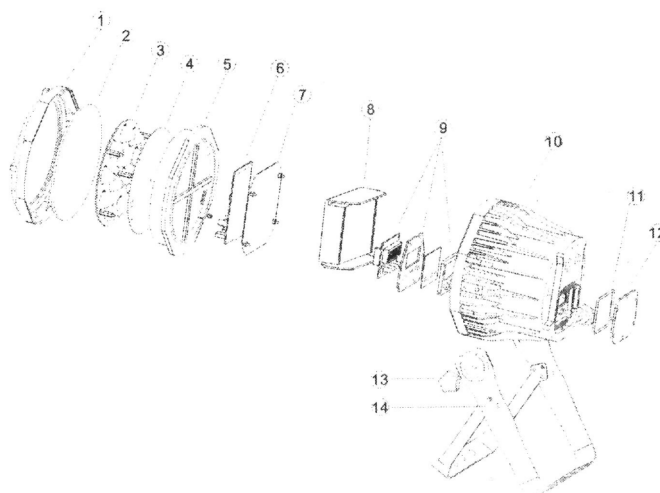
c. Spécifications

- Alimentation : AC 100 - 250V, 50 / 60 Hz. AC 230V -- 0.2A, AC 115V -- 0.4A
- Protection IP : IP66
- Puissance : 40W
- Éclairage : 12 pcs x 3W, ampoules LED tricolores
- Durée de vie des LED : Environ 30.000 ~ 50.000 heures
- Angle d'ouverture : LTL.PL129P25 : 25° / LTL.PL129P45 : 45°
- Finition : Aluminium
- Poids : 4.46 kg
- Dimensions : 260 x 180 x 300 mm

d. Dimension



e. Vue d'ensemble



N°	Description	N°	Description
1	Front cover	8	Power supply
2	Glass cover	9	Display SET
5	Lens panel	10	Rear cover
4	LED lamp PCB	11	Waterproof latex circle
5	Heat sink	12	Display waterproof cover
6	Driving PCB	13	Fix screw knob
7	PCB fix plate	14	Bracket

f. Données photométriques

Angle d'ouverture 25° (m)

Rouge	960	472	240	116	50
Vert	1450	720	345	160	76
Bleu	260	132	64	32	15
RGB	2135	985	480	170	120

Angle d'ouverture 45° (m)

Rouge	750	375	180	95	40
Vert	950	515	230	135	60
Bleu	230	115	55	27	12
RGB	1650	375	380	145	96

g. Important

Lire ce manuel avant utilisation. S'assurer que la puissance de l'appareil est bien la même que celle de la prise murale.

- L'installation doit être faite par un professionnel qualifié.
- Utiliser l'appareil uniquement comme indiqué dans ce manuel.
- Un minimum de 0.5m doit être maintenu entre l'appareil et toute source de chaleur.
- L'appareil doit toujours être placé dans une zone ventilée.
- Toujours s'assurer que l'appareil soit correctement installé pour plus de sécurité.
- Ne pas regarder directement la source d'éclairage de cet appareil.
- Toujours déconnecter l'alimentation avant la maintenance.
- S'assurer que la zone de support est solide et peut supporter le poids des dispositifs.
- Le fil de Terre doit toujours être connectée au sol.
- Ne pas toucher l'appareil et/ou les câbles avec les mains mouillées.

Attention

- Pour assurer la longévité de cet appareil, toujours suivre les instructions de ce manuel.
- Ne pas secouer et ou faire tomber l'appareil.
- Avant utilisation, s'assurer que l'appareil soit propre et sans poussière.
- Avant de démarrer l'appareil, s'assurer que la connexion soit correcte.
- Si l'appareil rencontre un dysfonctionnement, contacter LINEARLED immédiatement.
- Conserver l'emballage d'origine pour renvoyer l'appareil en cas de SAV.
- Les couvercles, lentilles ou écrans ultraviolets doivent être changés s'ils ont été endommagés.
- Les LED doivent être changées si elles ont été endommagées ou déformées par la chaleur.

2. INSTALLATION

a. Montage

Suspendu

L'appareil peut être suspendu grâce au support prévu à cet effet. Ce support doit être fixé à la structure à l'aide d'une pince de montage standard. Lorsque l'appareil est suspendu, un câble de sécurité doit également être utilisé.

Position verticale

L'appareil peut être posé sur un support stable.

Note : L'appareil peut être monté dans n'importe quelle position. L'angle peut être réglé grâce aux deux molettes de part et d'autre du projecteur.

b. Configuration avec un contrôleur DMX512

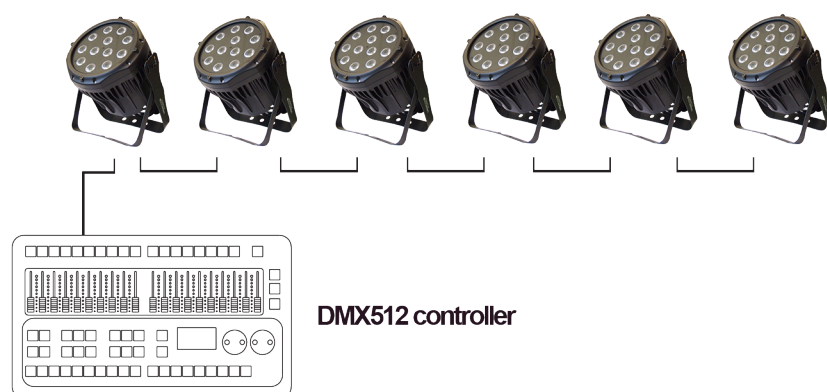
Adressage DMX512 sans ID

- Connecter le contrôleur DMX512 aux projecteurs.
- En mode 9 canaux 9 DMX, chaque unités a 9 canaux DMX. Les adresses DMX augmentent donc de 9 en 9 (ex. 1, 10, 19, 27, ...)
- Si l'adresse ID n'a pas été définie, le canal CH9 du contrôleur doit être désactivé (CH9 = 0 ~ 4)
- Chaque adresse DMX peut être utilisée autant de fois que nécessaire.
- Toute adresse DMX de 001 à 512 peut être utilisée.

Adressage DMX512 avec ID

- Connecter le contrôleur DMX512 aux projecteurs.
- En mode 9 canaux 9 DMX, chaque unités a 9 canaux DMX. Les adresses DMX augmentent donc de 9 en 9 (e.g. 1, 10, 19, 27, ...)
- Chaque adresse DMX peut être utilisée autant de fois que nécessaire.
- Toute adresse DMX de 001 à 511 peut être utilisée.
- Chaque adresse DMX comporte jusqu'à 50 adresses ID distinctes. L'ID doit être réglé dans le menu de chaque projecteur en valeur croissante (ex. 1, 2, 3, ...)
- Les adresses ID sont accessibles depuis le canal CH9 du contrôleur DMX512 en mode DMX 9 canaux.

Exemple



L'image ci-dessus montre une connexion DMX simple utilisant 3 projecteurs pour chaque adresse DMX. Les trois unités ont des adresses ID différentes permettant de contrôler le groupe de projecteurs d'une même adresse DMX en configurant le canal CH9 de 0 ~ 4. Ou de contrôler chaque projecteur individuellement en choisissant l'adresse DMX puis en utilisant le canal CH9 pour sélectionner l'adresse ID cible.

Utilisation des canaux DMX

Mode / canaux	Fonction & effets	Valeur DMX
Mode DMX 1 - Mode STAG		
CH1	Dimmer 0 ~ 100%	0 - 255
CH2	Rouge 0 ~ 100%	0 - 255
CH3	Vert 0 ~ 100%	0 - 255
CH4	Bleu 0 ~ 100%	0 - 255
CH5	Couleur macro (7 effets préconfigurés)	0 - 5 pas de fonction 6 - 40 rouge 41 - 76 vert 77 - 112 bleu 113 - 148 jaune 149 - 184 cyan 185 - 220 violet 221 - 225 blanc
CH6	Vitesse strob de lent à rapide	0 - 255
CH7	Programme auto - 8 programmes	0 - 5 pas de fonction 5 - 36 programme 1 37 - 68 programme 2 69 - 100 programme 3 101 - 132 programme 4 133 - 164 programme 5 165 - 196 programme 6 197 - 228 programme 7 229 - 255 programme 8
CH8	Durée du programme fade in / out Programme run speed	0 - 128 129 - 255
CH9	ID ADDR 0 - 50 groupe	0 - 255
Mode DMX 2 - Mode ARC		
CH1	Rouge 0 ~ 100%	0 - 255
CH2	Vert 0 ~ 100%	0 - 255
CH3	Bleu 0 ~ 100%	0 - 255
Mode DMX 3 - Mode ARCD		
CH1	Dimmer 0 ~ 100%	0 - 255
CH2	Rouge 0 ~ 100%	0 - 255
CH3	Vert 0 ~ 100%	0 - 255
CH4	Bleu 0 ~ 100%	0 - 255
Mode DMX 4 - Mode ARCS		
CH1	Dimmer 0 ~ 100%	0 - 255
CH2	Rouge 0 ~ 100%	0 - 255
CH3	Vert 0 ~ 100%	0 - 255
CH4	Bleu 0 ~ 100%	0 - 255
CH5	Strobe 0 ~ 100%	0 - 255

Mode / canaux	Fonction & effets	Valeur DMX
Mode DMX 5 - Mode HSV		
CH1	Teinte - 256 couleurs	0 - 255
CH2	Saturation 0 ~ 100%	0 - 255
CH3	Valeur 0 ~ 100%	0 - 255

Connexion DMX particulière

- Le câble DMX du dernier projecteur doit être disposé d'un adaptateur pour réduire le signal et les erreurs. Insérer une résistance 120 ohm 1/4W entre la broche 2 (DMX -) et la broche 3 (DMX +) à la fiche XLR à 3 broches et la brancher sur la sortie DMX.
- Si le contrôleur a une sortie 5 pin, il est nécessaire d'utiliser un adaptateur pour transférer le signal 5 pin à la prise XLR 3 ou connecter le câble de cette manière :

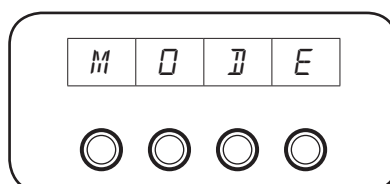
3 pin XLR : Pin 1	5 pin XLR pin 1	GND
3 pin XLR : Pin 2	5 pin XLR pin 2	Signal négatif (-)
3 pin XLR : Pin 3	5 pin XLR pin 3	Signal positif (+)
5 pin XLR : Pin 4 & pin 5	non utilisés	

c. Mode maître / esclave

26 projecteurs peuvent être connectés ensemble en mode maître / esclave sans console de contrôle. Le 1^{er} projecteur doit être maître et les autres esclaves avec les mêmes effets.

3. UTILISATION DU PANNEAU LED

a. Utilisation basique



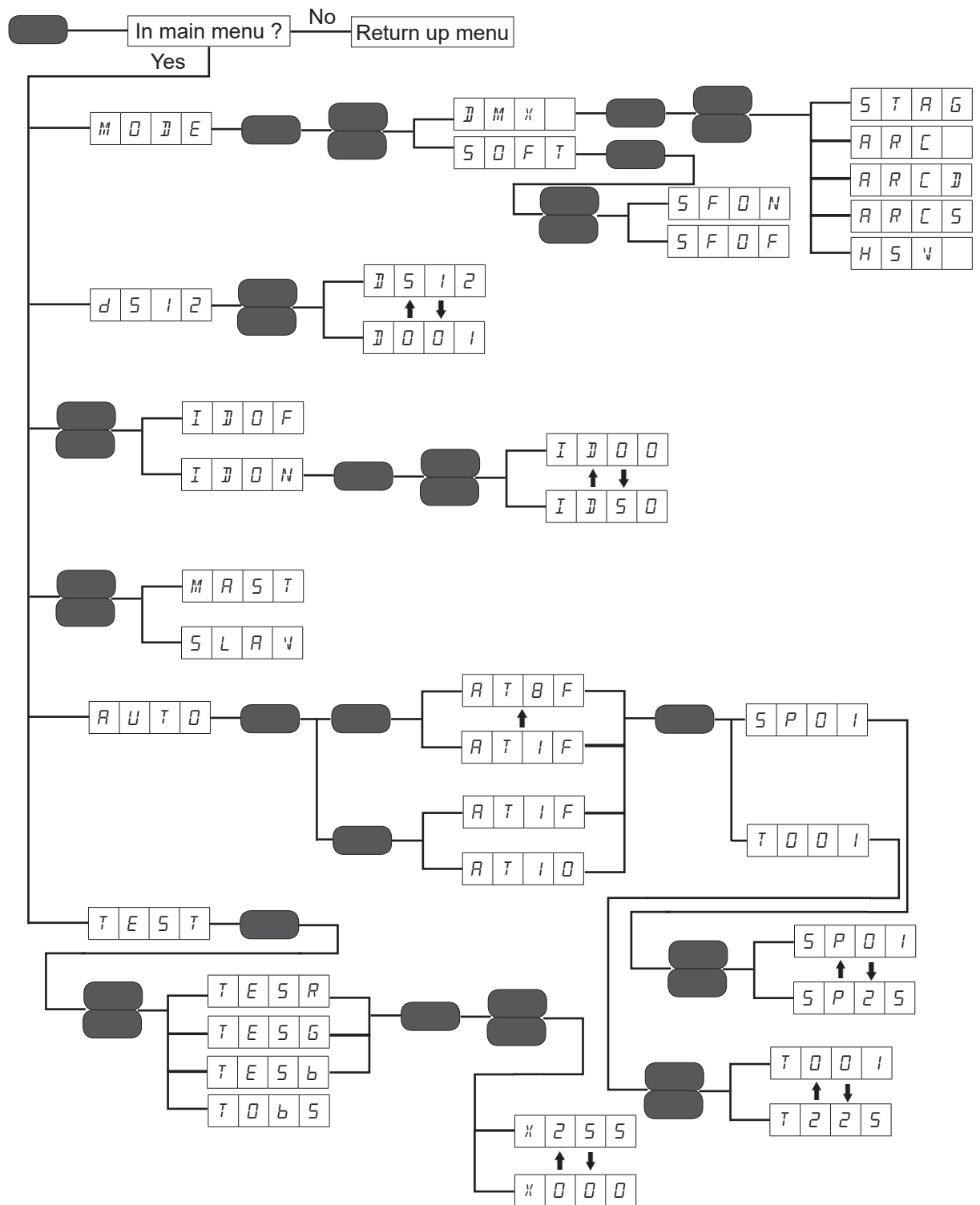
Menu : Sélection du menu ou retour au menu précédent.

Enter : Confirme un réglage et sort du menu en cours.

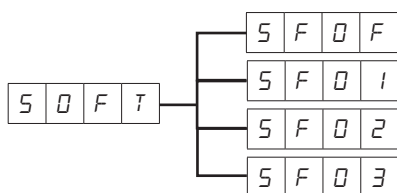
Up : Permet de naviguer dans les menus et d'augmenter une valeur.

Down : Permet de naviguer dans les menus et de diminuer une valeur.

b. Présentation du menu

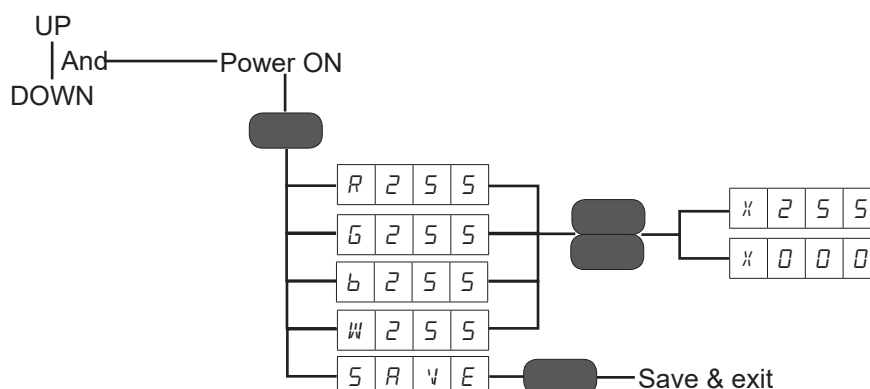


c. Configuration du mode soft



- SF.OF : Désactive le mode soft
- SF.01 : Mode lent, fade in en 1.2s
- SF.02 : Mode rapide, fade in en 0.6s
- SF.03 : Fade in en 0.6s, fade out en 1.2s

d. Réglage de la balance des blancs



4. LISTE DES DYSFONCTIONNEMENTS

Symptômes	Solution
Le projecteur ne fonctionne pas Pas d'éclairage Pas d'affichage	Vérifier le fusible et le câble d'alimentation Vérifier la puissance du connecteur principal Vérifier la connexion à l'écran PCB Remplacer l'écran
Pas de réponse du contrôleur DMX	Vérifier si le mode DMX est bien actif Vérifier que les projecteurs sont en mode esclave Vérifier la configuration de l'adresse DMX Vérifier la connexion du câble DMX Utiliser une autre console DMX
Signal d'erreur en mode DMX	Vérifier la connexion du câble DMX Vérifier que le câble DMX ai bien un adaptateur pour réduire les erreurs de signal. Si non, ajouter une résistance 120 ohm 1/4W entre le pin 2 (DMX -) et le pin 3 (DMX +) à la sortie DMX du dernier projecteur

5. MAINTENANCE

Un nettoyage interne doit être effectué périodiquement pour optimiser l'éclairage. La fréquence de nettoyage dépend de l'environnement dans lequel fonctionne l'appareil. Les environnements humides, enfumés ou particulièrement sales peuvent entraîner une plus grande accumulation de saleté sur l'optique.

Nettoyer avec un chiffon doux en utilisant un nettoyant de verre normal.

Toujours sécher l'appareil après nettoyage avec précaution.

Nettoyer l'optique externe au moins tous les 20 jours.

Nettoyer l'optique interne au moins tous les 30 / 60 jours. Demander à un professionnel pour nettoyer les parties étanches et s'assurer que le remontage est bien assemblé.

LINEARLEDS



Linear Technologie • 11 rue du Puits Rochefort • 42 100 Saint-Etienne
Tél: +33 (0)4 77 81 49 49 • Fax: +33 (0)4 77 81 49 40 • www.lineartech.fr